

La chemise homme

Ce n'est pas très compliqué de faire une chemise pour homme, c'est surtout long. Mais étant donné le nombre impressionnant de patron pour homme que l'on trouve dans les magazines (qui doit avoisiner les 0,0000000001 %), la solution la plus simple est de faire un patron avec une chemise existante du dit Homme : le mieux est une chemise assez vieille, passée de mode ou assez moche pour qu'il ne la mette plus mais toujours d'actualité au niveau de ses mensurations d'athlète qu'il est sans doute. Ben oui, faudrait pas voir à lui faire une chemise qui ne lui ira pas !!!

Donc, on passe aux choses sérieuses :

- **Etape 1 : Faire le patron**

Si on peut découdre la chemise, on s'en donne à cœur joie, sinon on place la chemise sur du papier de soie et on trace le contour au crayon. Au final, on doit se retrouver avec pas mal de pièces : un devant, un dos, un empiècement dos, un col, un pied de col, une manche, un poignet (pour les manches longues) et sur certaines chemises viennent s'ajouter une poche, un ou deux parement(s) de fente de manche et une patte de boutonnage, là, tout dépend du modèle original. Quand on relève le patron, il ne faut surtout pas oublier de noter les repères de pli (pli d'aisance au dos, pli aux poignets) et d'ajouter des repères d'assemblage comme sur les vrais patrons. Pour les manches, on met généralement deux repères côte à côte sur la partie qui ira au dos pour bien la distinguer de celle du devant.

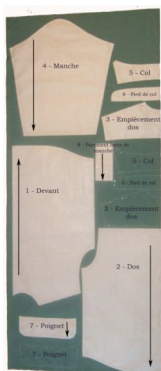
- **Etape 2 : Acheter les fournitures**

Il vous faudra entre 1,60 m et 1,85 m de tissu en 140 de large. Cependant, prévoyez un peu plus de tissu s'il s'agit d'un tissu avec un sens (comme le velours) car toutes les pièces devront être coupé dans le même sens et il y aura donc plus de perte ou s'il s'agit d'un tissu imprimé ou à carreaux dans lesquels il faudra faire des raccords.

Pour le choix du tissu, je vous conseille de traîner l'homme dans votre magasin de tissu préféré pour qu'il choisisse lui-même son tissu, comme ça il ne pourra pas remettre en cause votre goût beaucoup trop féminin pour lui et se servir de cette excuse pour ne pas mettre la belle chemise que vous aurez passé des heures à lui coudre avec amour !

Il vous faudra aussi des boutons (le nombre et la taille sont à voir sur votre chemise originale), de la toile thermocollante adaptée au tissu choisi (si vous ne savez pas, demandez conseil à la vendeuse, c'est plus sûr) pour le col, le pied de col et les poignets.

- **Etape 3 : Lavage, Repassage, Coupe**



Lavez votre tissu avec un programme adapté, faites-le sécher et repassez-le.

Ensuite seulement, vous pourrez vous atteler à couper votre tissu : placez toutes les pièces du patron sur le tissu avant de découper, histoire d'être sûre que tout "rentre" dans le morceau. Je vous mets le plan de coupe que j'ai fait, ça peut aider (par contre, attention, il ne fonctionne pas avec les tissu à sens : le devant est à l'envers).

Coupez dans la pliure du tissu : 1 dos, 2 empiècements dos, 2 cols, 2 pieds de col.

Dans le tissu plié en deux : 1 devant, 1 manche, 2 poignets, 1 parement de fente de manche (vous obtenez chaque pièce en double exemplaire).

Après avoir coupé toutes vos pièces, sans oublier de rajouter les surplus de coutures (moi, je les inclus directement au patron) d'1,5 cm environ, il faut entoiler les pièces suivantes : 1 col, 1 pied de col et 2 poignets (l'entoilage ne nécessite pas de surplus de

couture).

- **Etape 4 : Couture des empièchements dos**



Commencer par bâtir le pli d'aisance du dos, en veillant bien à ce que le pli creux se retrouve sur l'envers de la chemise.

Epingler et piquer les empièchements sur le dos, en plaçant les endroits des empièchements contre le dos qui sera alors pris en sandwich (A gauche, photo du haut).



Rabattre les empièchements vers le haut, les repasser et faire une surpiqûre sur l'endroit, au ras de la couture.

Piquer l'empiècement extérieur sur les bords supérieurs des devants, repasser les coutures à l'intérieur de l'empiècement (A gauche, photo du bas).

Remplir l'empiècement intérieur et le bâtir sur la couture de montage. Surpiquer, sur l'endroit, l'empiècement au ras de la couture (Photo à droite).

- **Etape 5 : Le col et le pied de col**



une surpiqûre (moi je trouve que c'est plus joli avec, là j'en ai même fait 2 sur demande de l'homme).

Superposez vos deux épaisseurs de col endroit contre endroit et piquez les bords devants et supérieurs. Là c'est simple car l'entoilage sera un guide parfait pour votre couture. Recoupez les surplus de couture et dégarnissez les angles. Retournez le col sur l'endroit, repassez et faites éventuellement



une surpiqûre (moi je trouve que c'est plus joli avec, là j'en ai même fait 2 sur demande de l'homme).

Superposez vos deux épaisseurs de pied de col et insérez le col alors pris en sandwich. Repérez bien le milieu de toutes vos épaisseurs et l'endroit où doit arriver le col sur le pied de col pour épingler correctement. Puis piquez les bords devants et supérieurs du pied de col en prenant bien toutes les

épaisseurs. Commencez et terminez votre piqûre juste sur la ligne de montage du pied de col. Recoupez les surplus de couture, crantez les arrondis et retournez le pied de col sur l'endroit. Repassez.

- **Etape 6 : Le montage du col sur la chemise**



Marquez l'emplacement des boutonnères sur le devant gauche de la chemise. Collez un rectangle de toile thermocollante à peine plus grand que la taille finale de la boutonnère sur chaque emplacement. Pliez et repassez les bords devants de la chemise selon leur ligne de pliure, rempliez les surplus de couture et marquez-les au fer. Bâissez et surpiquez vos bords devants. Ici, la seule difficulté est de coudre bien droit, parallèlement aux bords de la chemise car c'est un endroit qui sera difficilement dissimulable par la suite.

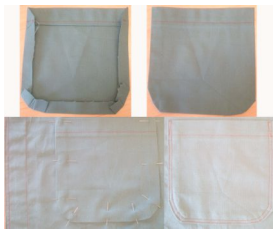




Rempliez les surplus de couture de l'épaisseur intérieure du pied de col et marquez au fer. Epinglez et bâtissez sur la couture de montage du pied de col. Sur l'endroit, surpiquez tout le tour du pied de col.

C'est le moment idéal pour vous féliciter à haute et intelligible voix du magnifique col que vous venez de réaliser. Avec un peu de chance, l'homme vous entendra et viendra à son tour admirer le travail et s'émerveiller de ce que vous êtes capable de faire avec vos petites mimines.

• *Etape 7 : La poche*



Pliez et repassez le rentré du haut de la poche. Rempliez le surplus de couture, bâtissez et surpiquez sur l'endroit. Pliez et repassez les surplus de couture tout autour de la poche, bâtissez. Si vous souhaitez ajouter quelque décoration ou broderie sur votre poche, c'est le moment ou jamais. Epinglez la poche à sa place sur le devant gauche de la chemise (au niveau de la deuxième boutonnrière du haut et à environ 7 cm du bord de la chemise). Surpiquez tout autour de la poche.

• *Etape 8 : Le(s) parement(s) de fente de manche*



1. Pliez vos parements de fente de manche devant en deux, endroit contre endroit et piquez le haut en forme de triangle selon votre patron, piquez ensuite sur 2 ou 3 cm le long du parement. Recouper les surplus de couture et crantez aux extrémités et à l'arrêt de la couture. Retournez-les sur l'endroit et repassez-les.
2. Positionnez l'extérieur de vos parements de fente sur les fentes des manches devant, endroit contre endroit et piquez le long de l'ouverture de la fente.
3. Repassez les surplus de couture à l'intérieur du parement, rempliez les surplus du côté intérieur et bâtissez-les. Sur le devant, surpiquez-les au ras de leur couture de montage. Si vous avez un deuxième parement de fente, piquez-les le long de l'ouverture arrière de la manche, endroit contre endroit. Crantez aux extrémités de couture. Pliez les parements en deux sur l'envers, rempliez les surplus du côté intérieur et bâtissez-les. Surpiquez au ras de la couture sur l'endroit. Si vous n'avez pas de deuxième parement, rempliez deux fois le surplus de couture de la fente de manche arrière et piquez-le à environ 2 mm du bord.
4. Si vous avez un deuxième parement de fente, rempliez les surplus de couture du haut à l'intérieur et insérez-y le petit triangle et piquez. Sinon, rempliez le triangle sur l'endroit pour qu'il soit caché par le parement avant. Positionnez les parements avant sur les manches (et par-dessus les parements arrière, le cas échéant) et piquez au ras le long du triangle du parement, le long des bords jusqu'à l'ouverture et horizontalement, en haut de l'ouverture.

• *Etape 9 : Les manches*

Piquez les manches sur les emmanchures en veillant bien à ne pas faire de plis. Et maintenant s'offre à vous deux possibilités, la finition plus simple et rapide ou la couture rabattue pour se la jouer pro :

1. La solution simple et rapide : surfilez les bords ensemble, couchez les surplus dans les manches et repassez.
2. La couture rabattue : repassez les surplus de couture vers la chemise. Recoupez les surplus de la chemise de moitié (attention, pas celle des manches). Recouvrez les surplus de la



chemise avec les surplus des manches et épinglez-les sur la chemise. Bâissez. Sur l'endroit, faites une surpiqûre au ras de la couture puis une autre à 4 mm de la première.

Piquez les coutures latérales et, à la suite les coutures des manches, puis choisissez de nouveau votre finition (simple et rapide ou couture rabattue).

Marquez au fer l'ourlet de la chemise, rempliez-le, bâissez et piquez.

- **Etape 10 : Les poignets**



Formez les plis des poignets et bâissez-les. Posez les poignets (un entoilé et l'autre non) l'un sur l'autre, endroit contre endroit et piquez-les d'un côté devant à l'autre en laissant l'ouverture du haut. Recoupez les surplus, crantez les arrondis et dégarnissez les angles. Retournez les poignets sur l'endroit et repassez-les.



Piquez la partie extérieure (non entoillée) des poignets sur les bords des manches, endroit contre endroit. Couchez les surplus à l'intérieur des poignets. Rempliez les surplus de la partie intérieure des poignets et bâissez-les sur les coutures de montage. Sur l'endroit, surpiquez tout autour du poignet.

- **Etape 11 : Les boutonnères et les boutons**

Brodez les boutonnères sur le devant gauche de la chemise et au bord gauche du pied de col, au poignet et sur le parement devant de fente de manche. Cousez les boutons bien en face.

Carole

Perles de couture

<http://perlesdecouture.over-blog.com>

